

医療法人社団 恵誠会 大西病院 広報誌

地域に笑顔を いつも心に

ほほえみ

vol. 13

秋号 2018. 10

TAKE FREE

ご自由にお持ち帰りください



特集

からだのしくみシリーズ⑬

認知症について (前編)

通所リハビリテーション 秋のお知らせ ～活動紹介・作品展～

特集

認知症について (前編)



最近もの忘れが多いんじゃないか。わしゃ認知症じゃろうか？

加齢に伴い記憶力は低下します。ここで大切なことは年齢的な原因による『もの忘れ』なのか、脳に何らかの原因がある『認知症』なのかを区別する必要があります。



認知症によるもの忘れは記憶をその場で思い出せないだけでなく、きちんと記憶されていないのが特徴です。



加齢によるもの忘れは一部の記憶をその場で思い出せないが、きっかけがあれば思い出すが特徴です。

こんな「もの忘れ」は要注意

通常の「もの忘れ」の場合

昨日〇〇で買った夕食の魚おいしかったね。

えっ！私、昨日の夕食に魚なんか食べませんでした？

この夕食の魚、おいしいね。

昨日の夕食は何を食べたんだっけ？

ほら、あれだよ！〇〇で買った...

えっ！あれだよ！〇〇で買った...

あぁ、そうだったわね！

きっかりがあっても思い出せない。

きっかりがあれば、思い出す。

「認知症」と「加齢」のもの忘れの違い

加齢によるもの忘れ	認知症によるもの忘れ
体験した内容の一部を忘れる	体験のすべてを忘れる
忘れたことを自覚している	忘れたことを自覚できない
もの忘れの症状はあまり進行しない	もの忘れの症状は少しずつ進行する
最近使っていない物・最近会っていない人の名前が出てこない	よく使う物・よく会う人の名前が出てこない
新しいことを覚える能力は残っている	新しいことは覚えられない
現在の場所、年月日、時間などはわかる	現在の場所、年月日、時間などがわからない
判断力の低下はみられない	判断力の低下を伴う
生活への支障がない	生活への支障がある

認知症の現状と種類について

何か怖くなってきたがな、いったい認知症の人はどのくらいおるんじゃ？



認知症の予備軍を含めると65歳以上の方で7人中2人は認知症と言われております。更に85歳以上の方では3人中1人が認知症というデータがあります。



えっ、そんなにおるんか...

割合でいうとこの様なグラフになります。およそ半分以上の方がアルツハイマー型認知症ということになります。

アルツハイマー型認知症

- 一番多い認知症
- 女性の発症率が多い
- 脳の萎縮がみられる
- 記憶障害から始まり進行する



脳血管性認知症

- 二番目に多い認知症
- 男性の発症率が多い
- 脳の血管の病気が起因
- 段階的に進行



レビー小体型認知症

- 男性の発症率がやや多い
- 脳の萎縮がみられない
- 調子の良い悪いを繰り返しながら進行
- 幻覚や幻視がみられる



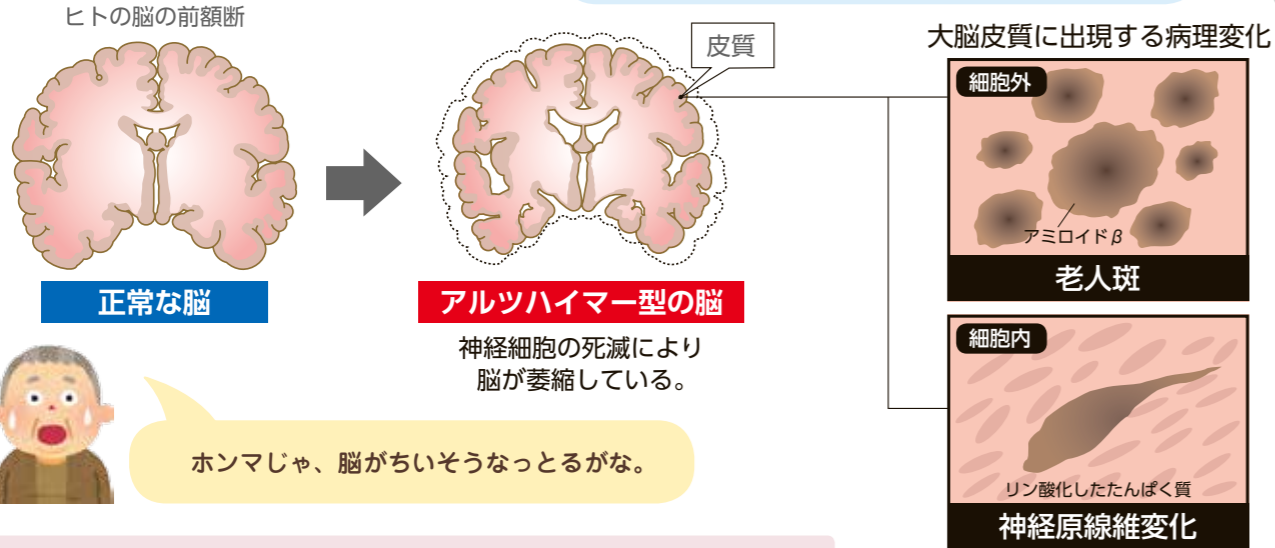
若年性認知症

- 40歳代前半～60歳代前半で発症
- 仕事や生活に支障をきたすことから始まる
- 男性の発症率が多い
- 脳血管性認知症による割合が多い

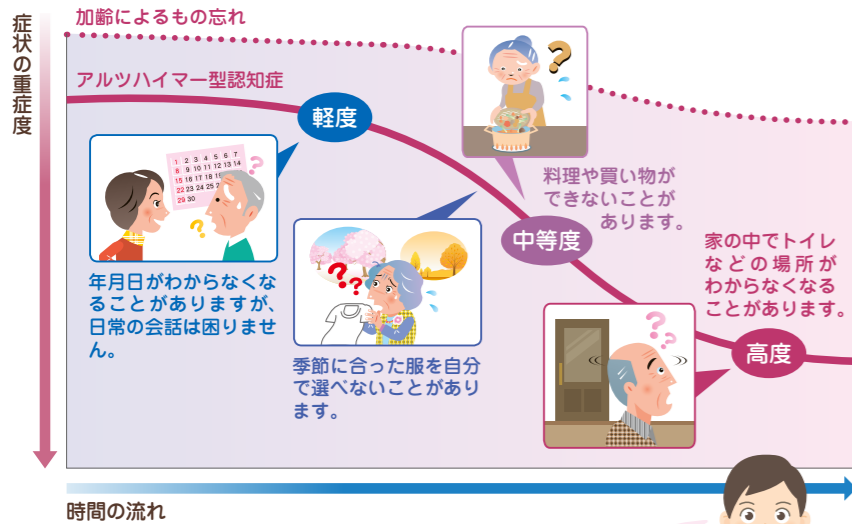


アルツハイマー型認知症について

このアルツハイマー型認知症は図の様な脳に特殊なたんぱく質などが溜まり、変化が起き神経細胞が壊れ、脳が萎縮していきます。

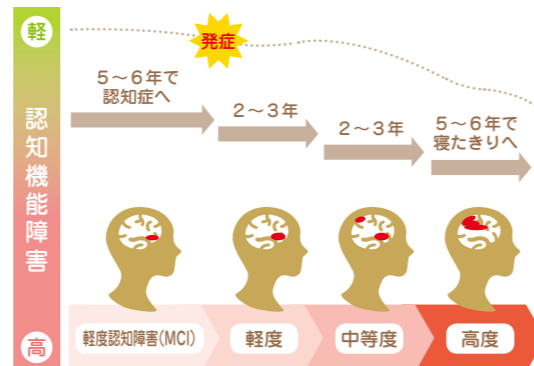


アルツハイマー型認知症は、症状が徐々にすすんでいくのが特徴です。



このグラフの様に症状は徐々に進行していき、身体機能も失われてきます。

アルツハイマー型認知症の進行スピード



アルツハイマー型認知症の症状について

記憶障害

食事したことを覚えていない。

大切な約束を忘れてしまう。

火の消し忘れ、ガス栓の締め忘れが多い。

判断能力の低下

お金の支払いが適切にできなくなる。

順序立てて考えることができなくなる。

話している言葉が理解できない。

見当識障害

今日の日付が分からない。

時間や場所が分からない。

家族や親しい人が認識できない。

その他の行動

妄想でお金を盗られたと家族を責める。

外へ出てウロウロと徘徊する。

介護を拒否したり、嘘をつきとりつくろおうとする。

脳血管性認知症について

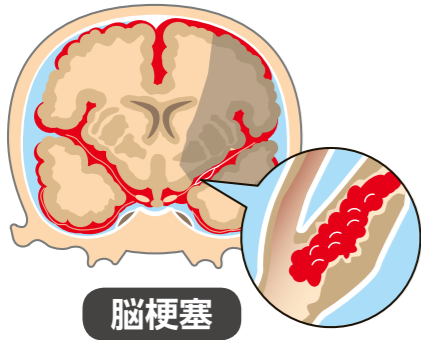


脳の血管と認知症とどう関係があるんじゃ？

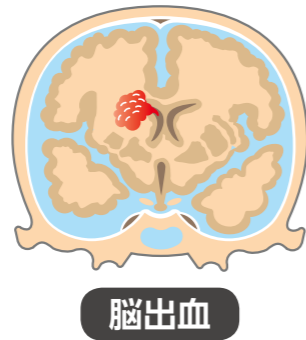
図のような脳の血管の病気いわゆる脳卒中によりダメージを受けた部分の細胞が壊れてしまいその担うべき機能が失われることで認知症が起こります。



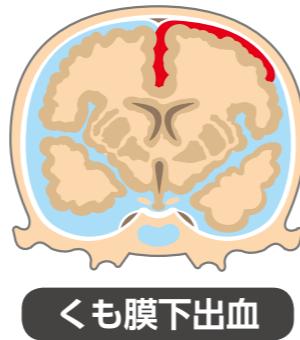
血管がつまる



血管がやぶれる

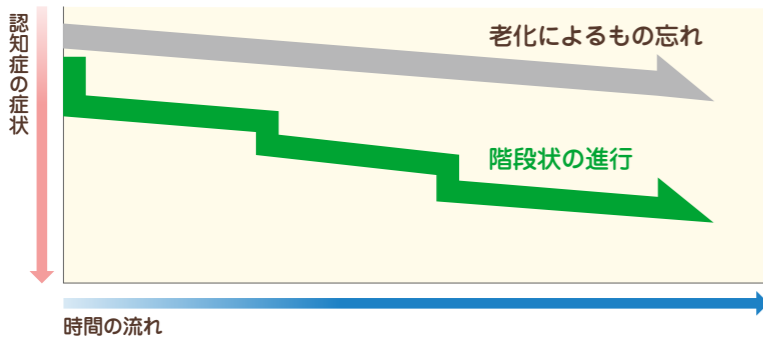


表面の血管が切れる



脳の損傷部位によりその部分の機能低下!!

血管性認知症の症状の進み方



脳出血や脳梗塞の後、急激に発症し、その後も脳出血や脳梗塞にともない症状が階段状に進行していきます。

良くなったり悪くなったりを繰り返しながら進行します。脳梗塞などは発作が起こるたびに症状も進行します。



脳のダメになった部分が影響するんじゃね…。



脳血管性認知症の症状について

まだら認知症

下の様な出来たり出来なかったりする症状を「まだら認知症」と呼びます。



朝



脳の血流が悪い状態

昼



脳の血流が良い状態

この症状は、脳の中に障害が起きている場所とそうでない場所がある為や脳の血流の状態の良し悪しで起こります。

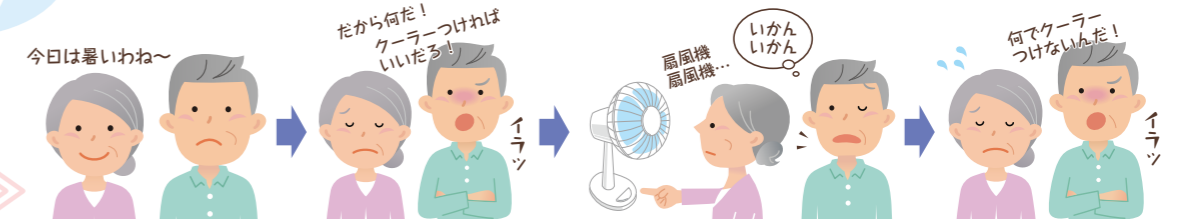


感情失禁

感情がコントロール出来なくなり、落ち着いていても急に怒り出したりします。



血管性認知症のYさんの場合…



その他の様々な症状



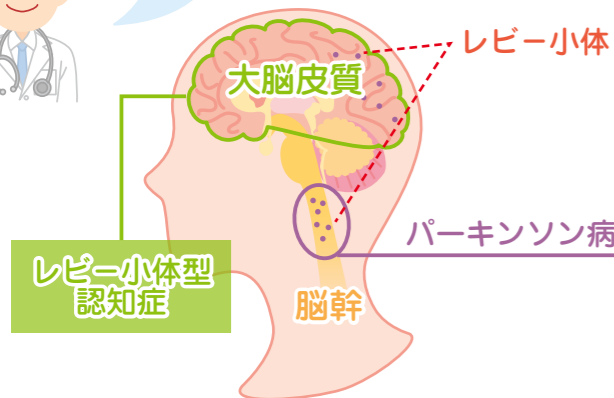
脳の障害を受けた部位により症状が異なります。



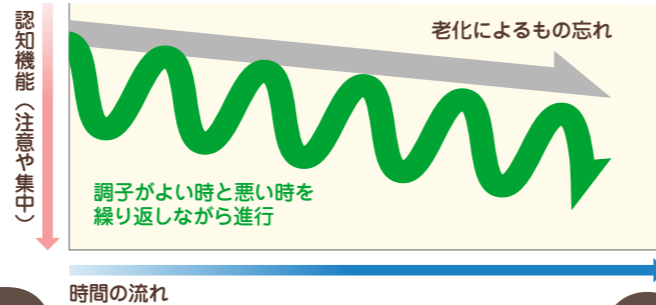
レビー小体型認知症について



レビー小体(特殊なたんぱく質)が脳神経細胞にくっつき、細胞を壊し神経伝達が障害され認知症の症状が起きます。



レビー小体型認知症の症状の進み方



このレビー小体が脳幹部に生じることによりパーキンソン症候群が併発されます。したがってパーキンソン症状がでることも特徴です。



時間帯や日によって認知機能に変動があります。しかし、次第に認知機能は低下します。



レビー小体型認知症の症状について

幻視

誰かいる!



パーキンソン症状

ふるえ

筋肉のこわばり

動作が遅くなる

姿勢を保てなくなる



睡眠障害

寝ていて身体が動く
大声で叫ぶ



他にも自律神経のバランスが崩れ、立ちくらみや寝汗、頻尿や便秘、動悸やたるさなどの身体の不調が生じてきます。



認知症チェックリスト

✓ チェックしてみよう!

もの忘れがひどい

- 1 今切ったばかりなのに、電話の相手の名前を忘れる
- 2 同じことを何度も言う・問う・する
- 3 しまい忘れ置き忘れが増え、いつも探し物をしている
- 4 財布・通帳・衣類などを盗まれたと人を疑う

人柄が変わる

- 11 些細なことで怒りっぽくなった
- 12 周りへの気づかいがなくなり頑固になった
- 13 自分の失敗を人のせいにする
- 14 「このごろ様子がおかしい」と周囲から言われた

判断・理解力が衰える

- 5 料理・片付け・計算・運転などのミスが多くなった
- 6 新しいことが覚えられない
- 7 話のつじつまが合わない
- 8 テレビ番組の内容が理解できなくなった

不安感が強い

- 15 ひとりになると怖がったり寂しがったりする
- 16 外出時、持ち物を何度も確かめる
- 17 「頭が変になった」と本人が訴える

時間・場所がわからない

- 9 約束の日時や場所を間違えるようになった
- 10 慣れた道でも迷うことがある

意欲がなくなる

- 18 下着を替えず、身だしなみを構わなくなった
- 19 趣味や好きなテレビ番組に興味を示さなくなった
- 20 ふさぎ込んで何をするのも億劫がりいやがる



チェックが多い方は1度ご相談ください。



次回の広報誌では認知症の予防についてお知らせします。

通所リハビリテーション 秋のお知らせ



お菓子の詰め放題



浴衣を着ました。



焼きそばと
ノンアルコール
で乾杯!!



おやつ作りに挑戦!



ハンバーグを
作ってみました。



みんなの 作品展



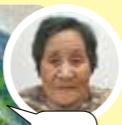
花火の飾り作り
山田 竹子 さん



花火の細かい部分
を貼ることが難し
かったです。



金魚の飾り作り
T さん



金魚が可愛く出来
ました。



コスモスとトンボ
小橋 美代子 さん



トンボを作ること
が難しかったです。

案内

大西病院 通所リハビリテーションは、ご自宅までお迎えに行き、リハビリテーションやレクリエーションを通じて、身体機能の回復や閉じこもりの防止を図ることを目的としている日帰りのリハビリサービスです。ご相談・ご質問等がございましたら当院までお問い合わせください。(問合せ：☎0863-33-9333)

Topics & Information

Topic.1 琴の演奏会開催 【琴修会様】

7/2



Topic.4 防災訓練 【玉野市の防災について】

8/8



Topic.2 健康教室開催 【食事・運動で骨を強くしよう】

7/14



Topic.3 玉野まつりに参加 【大西病院有志連】

8/4



健康教室

参加
無料

定員
30名

～レッツ！脳トレ～

講師 地域包括支援センター

と き：平成31年1月19日(土) 14:00～15:00
と ころ：大西病院 リハビリ室

脳の神経細胞は年々数が減っていきます。しかし脳の伝達を行う回路を円滑にすることで活性化を図ることが出来ます。そのためには記憶力や創造力、集中力を付けることで脳力を向上させることが期待されます。

この教室にて、昭和の時代を思い出しながら歌をうたったり、簡単なクイズを行うことで脳をリフレッシュしませんか？
(問合せ：☎0863-33-9333)



編集後記

数ヶ月の間に豪雨・台風・地震災害により各地で甚大な被害に見舞われております。被災された方、そしてご家族、友人の方に対しお怪我の回復また一日も早い復興を心から願っております。

(大西病院スタッフ一同)

外来担当医表

診察室		1 診	3 診
月	午前	大西 敦之	大西 正高
	午後		
火	午前	大西 敦之	大西 正高
	午後		
水	午前	大西 敦之	大西 正高
	午後		
木	午前	大西 敦之	大西 正高
	午後	豊岡 伸一	
金	午前	大西 敦之	大西 正高
	午後		
土	午前	大西 敦之	大西 正高
	午後		

- ※ 上記は予定であり、急遽変更となる場合がございます。事前にお電話にてご確認ください。
- ※ 平成30年7月より在宅診療担当(常勤)山根正隆医師が着任しています。
- ※ **木曜日午後豊岡医師休診**のときは**大西正高医師**が代診します。

- ※ 上記以外は岡山大学病院より、内科・外科の医師が診療を行っています。
- ※ 撮影したCT画像は、岡山画像診断センターの医師が読影を行い迅速な診断が行えます。

外来診療時間

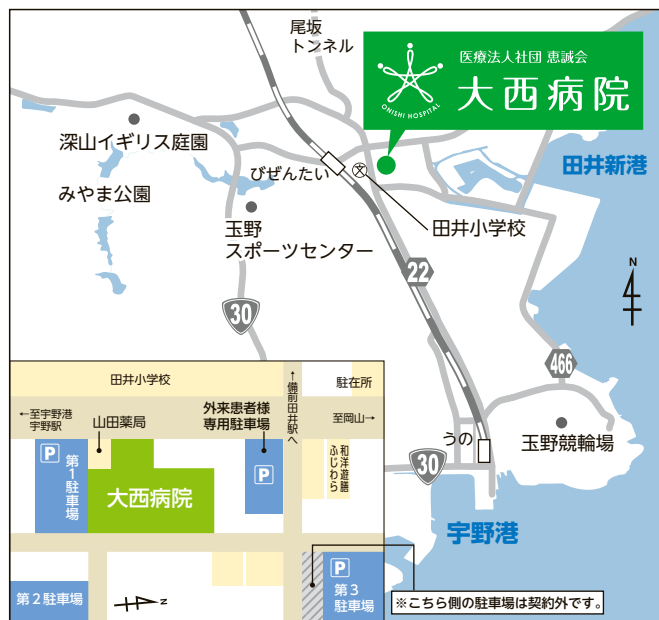
診療時間	月	火	水	木	金	土
午前(9:00~12:00)	○	○	○	○	○	○
午後(16:00~18:00)	○	○	○	○	○	—

■ 休診日/日曜、祝日、土曜午後

(但し、急患の方はこの限りではありません。)

- ※ 時間外・夜間及び休日等は、当直医及びその時の担当医によって診察が可能かどうかの判断がされます。事前にお電話にて診察が可能かどうかお尋ねください。

当院へのアクセス



電車をご利用の場合

JR宇野みなと線、『備前田井駅』下車徒歩約5分。



バスをご利用の場合

『清水橋』もしくは『田井』にて下車、徒歩約3分。

シーバスをご利用の場合

『清水橋』もしくは『田井郵便局前』下車、徒歩約3分。

※ 詳細は下記をご覧ください(玉野市内のみの運行です)
<http://www.city.tamano.lg.jp/docs/2014031400041/>



お車でお越しの場合

国道30号線経由で、岡山市南部からは約20分~30分、岡山市街地からは、約40分~50分。倉敷・水島方面からは、県道22号倉敷玉野線より、国道30号線経由で、約20分~30分。



医療法人社団 恵誠会

大西病院

〒706-0001 岡山県玉野市田井三丁目8-11
 TEL. 0863-33-9333 FAX. 0863-31-0229

- 大西病院通所リハビリテーション TEL.0863-33-9333 FAX.0863-31-0229
- 大西病院 居宅介護支援事業所
- 訪問看護ステーションほほえみ TEL.0863-33-9335 FAX.0863-33-9313
- ヘルパーステーションほほえみ

<http://www.onishihp.or.jp>

<https://www.facebook.com/onishihp>